



Roteiro 15

O Corpo Físico

FEDERAÇÃO ESPÍRITA BRASILEIRA
Estudo Aprofundado da Doutrina Espírita
Programa Filosofia e Ciência Espíritas

Objetivo

- ✓ Analisar as principais considerações filosóficas, científicas e espíritas a respeito do corpo físico

Vamos trocar ideias sobre o assunto! Há diferenças entre as ideias abaixo?

“Quem estiver desperto e consciente diz: sou todo corpo e nada fora dele.”

F Wilhelm Nietzsche (1844-1900)

“Desde a fase embrionária do instrumento em que se manifestará no mundo, o Espírito nele (no corpo físico) plasma reflexos que lhe são próprios.”

Emmanuel

Vamos trocar ideias sobre o assunto! Há correlações nos textos abaixo?

“Para a Ciência o surgimento do homem passou por processo evolutivo, tendo como base a Teoria das Espécies do cientista inglês Charles Darwin (1809-1882), cujo processo pode ser assim sintetizado: os peixes originaram os anfíbios; estes os répteis; e, a partir de diferentes grupos de répteis surgiram, primeiramente os mamíferos, e depois as aves.”

José Luiz Soares (Biologia)

“O corpo é para o homem santuário real de manifestação, obra prima do trabalho seletivo de todos os reinos em que a vida planetária se subdivide. (...) Da sensação à irritabilidade, da irritabilidade ao instinto, do instinto à inteligência e da inteligência ao discernimento, séculos e séculos correram incessantes. A evolução é fruto do tempo infinito.”

Emmanuel

Vamos trocar ideias sobre o assunto!

Qual a sua opinião sobre as ideias abaixo?

“Atualmente há duas teorias científicas sobre a evolução das espécies. Uma, a mais dominante, é conhecida como “hipótese de Origem Única”, e prega que o **Homo sapiens** surgiu na África e migrou para fora do continente, algo em torno de 50 a 100 mil anos atrás, substituindo as populações do *Homo erectus*, na Ásia, e a do *Homo neanderthalensis*, na Europa. A outra teoria, denominada “Hipótese Multirregional”, diz que o *H. Sapiens* evoluiu em regiões geográficas distintas e separadas.”

<http://biology.plosjournals=.org/perlserv/?request=slides>

“É assim que dos organismos monocelulares aos organismos complexos, em que a inteligência disciplina as células, colocando-as a seu serviço, o ser viaja no rumo da elevada destinação que lhe foi traçada do Plano Superior, tecendo com os fios da experiência a túnica da própria exteriorização, segundo o molde mental que traz consigo, dentro das leis de ação, reação e renovação em que mecaniza as próprias aquisições(...).”

André Luiz

O Corpo Físico segundo a Filosofia

✓ Instrumento da alma

Platão (428-348 a.C.)

Prisão ou túmulo da alma

Aristóteles (384-322 a.C.)

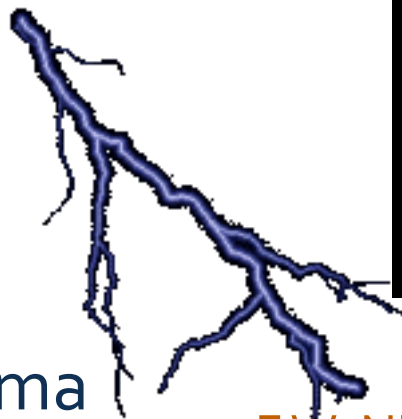
Instrumento natural da alma

Filósofos medievais (Sec. III-IV)

Instrumentalidade da alma

René Descartes (1596-1650)

Máquina orgânica



F.W. Nietzsche (1844-1900)

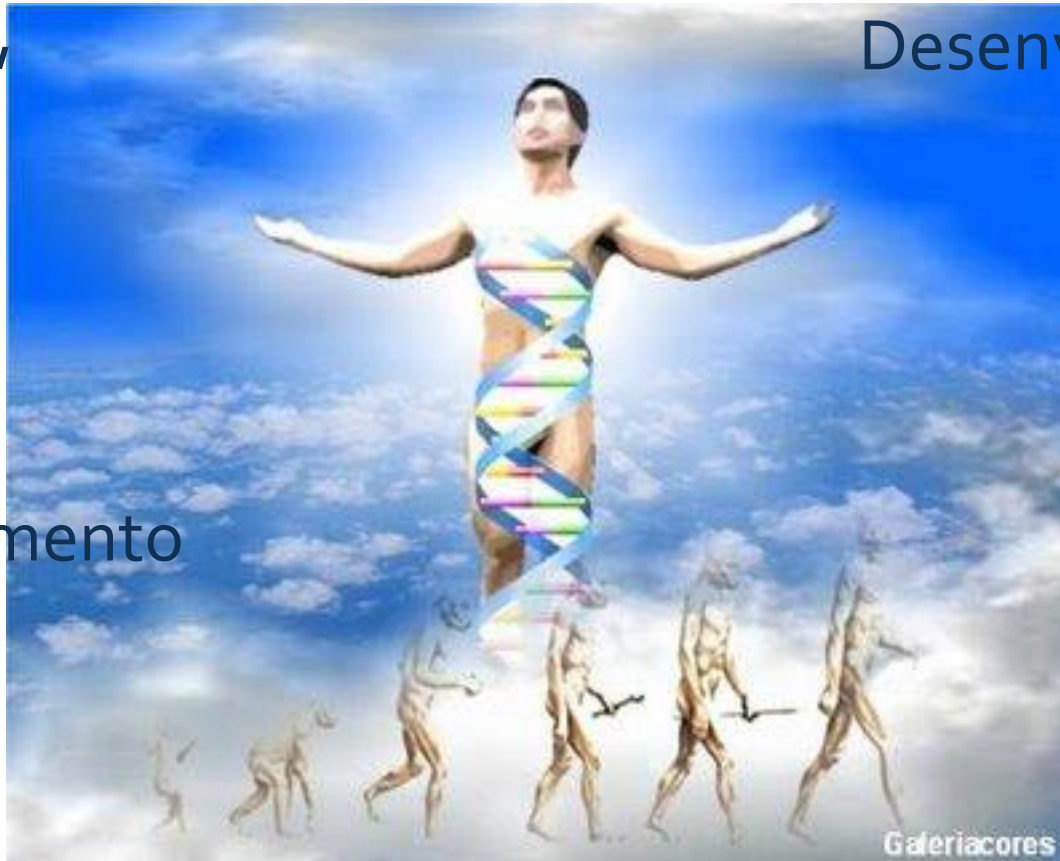
“Quem estiver desperto e consciente diz: sou todo corpo e nada fora dele.”

O Corpo Físico segundo a Ciência

Noção de si,
do outro e
de Deus

Aquisição e
desenvolvimento
de virtudes

Instinto

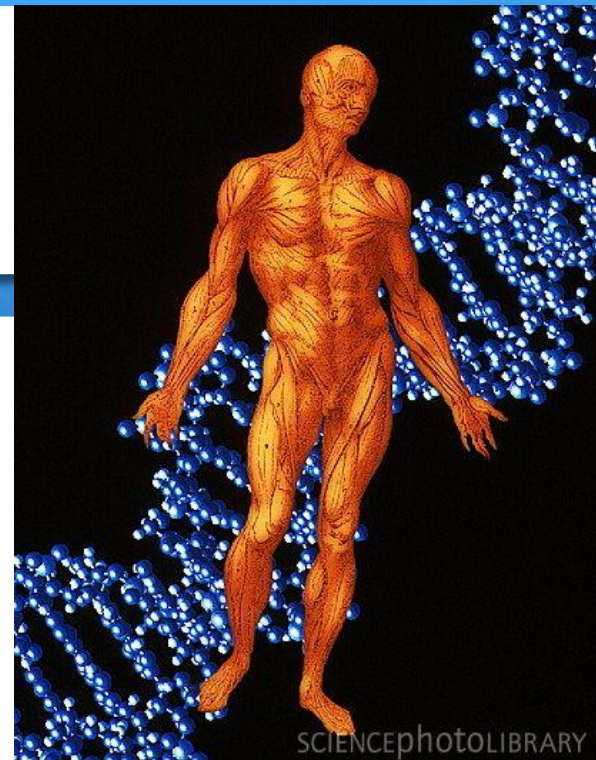


Desenvolvimento
encefálico

Raciocínio
contínuo

Livre
arbítrio

O Corpo Físico segundo a Ciência



Ponto de vista anatômico

Cabeça, tronco e membros

Ponto de vista morfológico e funcional

Células, tecidos e sistemas orgânicos

Digestivo – Circulatório – Muscular – Esquelético – Nervoso – Respiratória – Urinário – Reprodutor

23 pares de cromossomos

Capta
ENERGIA

Manutenção da vida

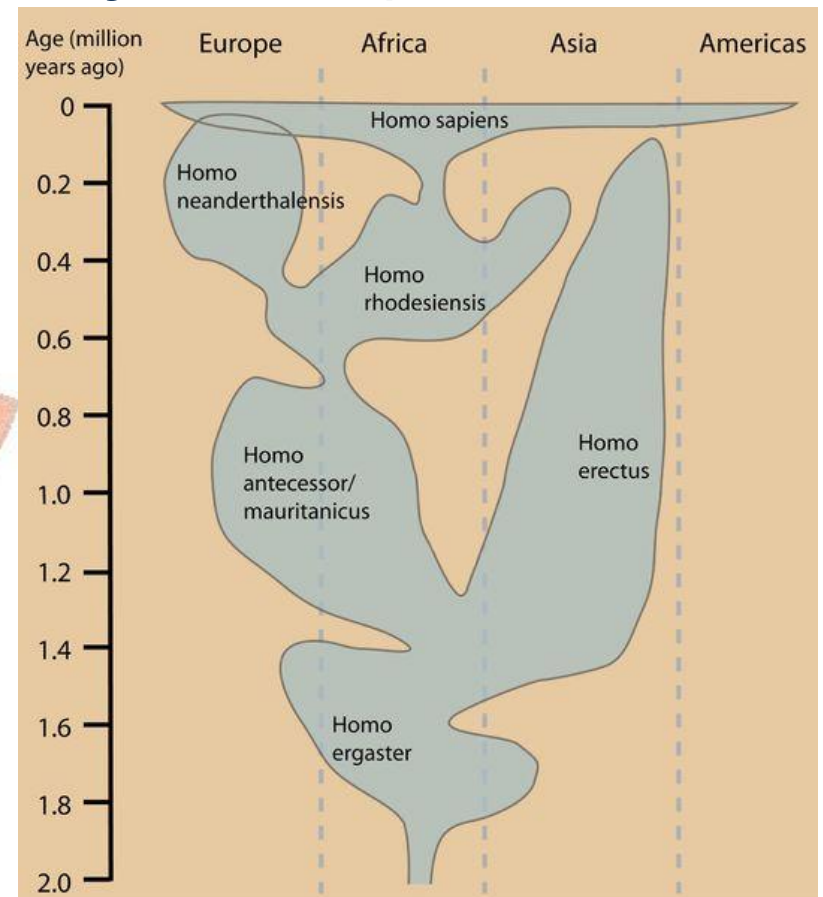
- ✓ Movimentar músculos
- ✓ Recuperar-se de ferimentos e doenças
- ✓ Manter temperatura adequada à vida

A evolução do homem corpóreo



Teoria das Espécies
Charles Darwin (1809-1882)

Evolução da Espécie Humana



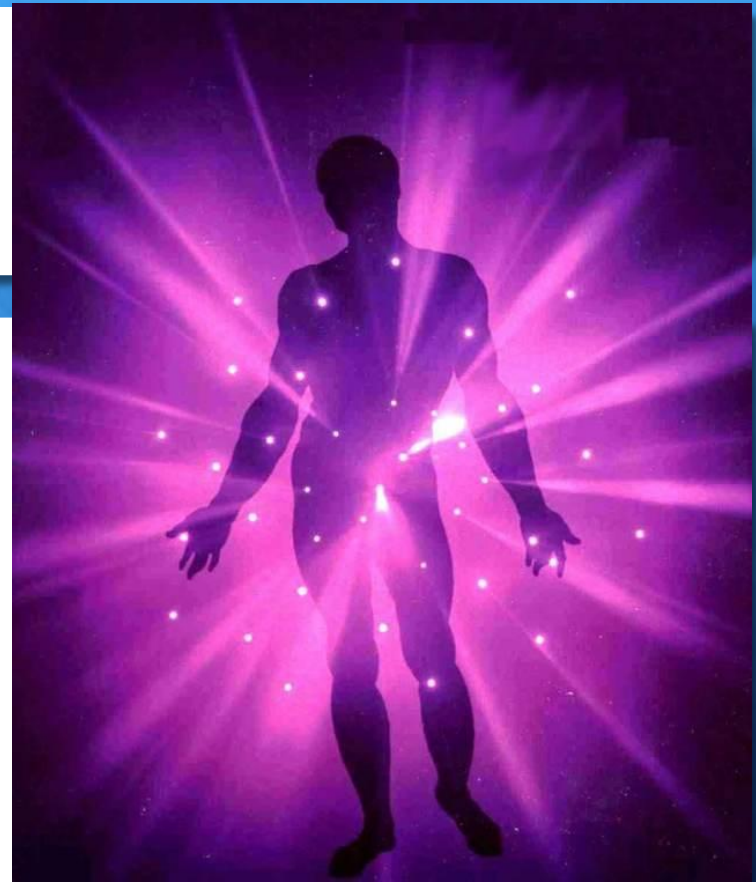
Fonte: <http://phys.org/news183278038.html>

O Corpo Humano segundo o Espiritismo

O homem surgiu em várias partes do globo?
LE, Questão 53

Os homens atuais formam uma nova criação ou são descendentes aperfeiçoados dos seres primitivos?
LE, Questão 689

Do ponto de vista puramente físico, os corpos da raça atual são de criação especial, ou procedem dos corpos primitivos, por meio da reprodução?
LE, Questão 690



O Corpo Humano segundo o Espiritismo



O corpo espiritual que modela o corpo físico e o corpo físico que representa o corpo espiritual constituem a obra de séculos numerosos, pacientemente elaborada em duas esferas diferentes da vida, a se retomarem no berço e no túmulo com a orientação dos Instrutores Divinos que supervisionam a evolução terrestre. (...) O veículo do Espírito, além do sepulcro, no plano extra físico ou quando reconstituído no berço, é a soma de experiências infinitamente repetidas, avançando vagarosamente da obscuridade para a luz. Nele, situamos a individualidade espiritual, que se vale das vidas menores para afirmar-se -, das vidas menores que prestam serviço, dela recolhendo preciosa cooperação para crescerem a seu turno, conforme os inelutáveis objetivos do progresso.”

Evolução em dois mundos, André Luiz