

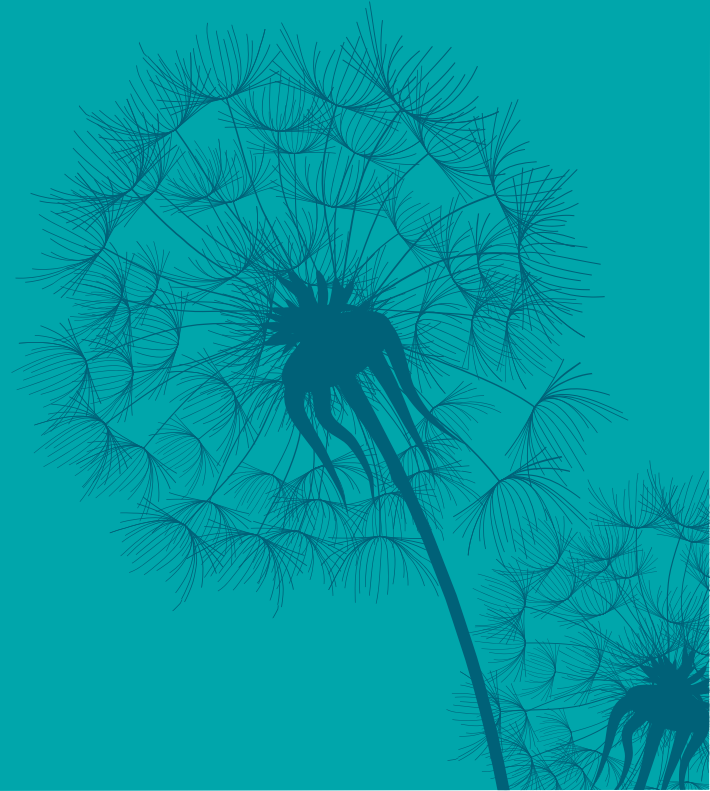


Apresentando a
**ÁREA DE COMUNICAÇÃO
SOCIAL ESPÍRITA (ACSE)**

QUEM SOMOS, A QUE VIEMOS?

APRESENTAÇÃO

A ACSE abrange o conjunto de atividades relacionadas à divulgação do espiritismo em seu tríplice aspecto: científico, filosófico e religioso.



FUNÇÕES DA ACSE

1 - EVANGELIZADORA

Gestão de conteúdo nobre para a formação da mentalidade cristã. Cumprindo os objetivos da própria Doutrina Espírita, traduz reflexões baseadas na fé raciocinada que promovem o aperfeiçoamento moral e intelectual do homem. Sensibiliza para uma jornada que estimule as aventuras da inteligência em direção ao repositório do coração.



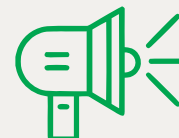
2 - INTEGRADORA

No âmbito da perpetuação de ideias, da linguagem que une revelando proximidade e ressonância de propósitos, esta função vivifica o Movimento Espírita. Com o intuito de proporcionar unidade, e evitar a uniformidade, a Comunicação Social Espírita deve sempre refletir uma postura dialógica e expositiva e nunca impositiva, respeitando-se tanto o princípio de liberdade que a Doutrina Espírita preconiza, como também o público a que se destina, que tem faixas de interesse e motivação que devem ser respeitadas.



3 - MIDIÁTICA

É a partir da função midiática que o comunicador espírita faz a seleção de veículos, bem como a forma de utilizá-los. Deve-se contudo observar os aspectos éticos, legais e técnicos para refletir, em qualidade e natureza, o mesmo nível elevado dos objetivos propostos.



ORGANIZAÇÃO DA ACSE COMO ÁREA OU SETOR



Valorizar a importância da comunicação na estrutura organizacional da instituição espírita adesa. Criar esta cultura de entendimento irá facultar a formação do comunicador espírita e também validar as potencialidades da Área nos processos de divulgação doutrinária.

SERVIÇOS OFERECIDOS

Atuação integrada com as áreas, voltada à comunicação interna e externa, ações em jornalismo, marketing, produção e publicidade, relações públicas, mídias sociais, audiovisual, multimídia.



CARTA DE SERVIÇOS



- Planejamento e estratégias
- Produções Socioculturais
- Gerenciamento midiático
- Organização e Produção de Eventos
- Gestão de Conteúdo
- Gerenciamento de Redes
- Consultoria e treinamentos
- Assessoria de Imprensa
- Identidade Visual
- Produção Audiovisual
- Produção Textual

MISSÃO DE SUPORTE

A ACSE deve criar interface entre as diversas áreas da instituição. Esse suporte às atividades, cuidando do caráter evangelizador, dos conteúdos e dos melhores meios para a divulgação doutrinária, é desejável. Alcançaremos, assim, uma maior completude e sinergia das ações institucionais. Como exemplo, destacamos a possibilidade de buscar a convergência de conteúdos interáreas e propiciar ações conjuntas midiáticas.



O ato de comunicar é inato ao ser humano. Como a comunicação perpassa todas as atividades exercidas no Centro Espírita, tem caráter transversal.

A multiplicidade das atividades de divulgação faz com que a ACSE tenha perfil estratégico pensando cenários, ferramentas, linguagem e públicos a serem alcançados.

Desse modo é importante que as equipes que trabalham com a comunicação espírita estejam prontas para dar o necessário suporte, apoio e mentoria às demais áreas que precisem desenvolver atividades que envolvam ações de comunicação. Destina-se a toda a sociedade.

TRANSVERSALIDADE

CRITÉRIOS DE BELEZA, UTILIDADE E SOLIDEZ

Beleza - Estética e Mídia

Utilidade - Gestão de Conteúdo

Solidez - Conhecimento Doutrinário e Firmeza Metodológica



CONTINENTE INVISÍVEL

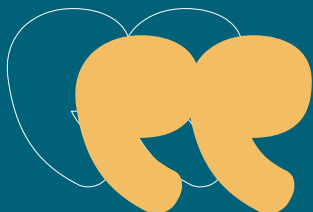
Projeta-se a possibilidade de uma ampliação cada vez maior na utilização dos meios virtuais para a complementação das atividades do Centro Espírita. Neste aspecto, a Comunicação Social, em sua característica transversal, poderá fazer a dinamização e ampliação das estratégias de divulgação do Espiritismo.

A internet como canal midiático em potencial, constitui-se um "continente invisível" de vastas possibilidades comunicacionais e com grande alcance de público, diversificado e com demandas distintas. Por isso, o comunicador espírita deve usar de empatia e estratégia de cativação, para estabelecer um bom processo de relação e ocupação, neste moderno "continente invisível".



COMPROMISSO DO COMUNICADOR ESPÍRITA

Não medir esforços para que a mensagem esclarecedora e consoladora do Espiritismo esteja ao alcance e a serviço de todos no campo moral e espiritual. Diapasão no qual a Comunicação Social Espírita deverá ser exercida: expressando a mesma potência da Doutrina que busca traduzir.



Se o Espiritismo, conforme foi anunciado tem que determinar a transformação da humanidade, claro que esse efeito só poderá produzir melhorando as massas, o que se verificará gradualmente, pouco a pouco, em consequência do aperfeiçoamento dos indivíduos."

(Allan Kardec – O Livro dos Médiuns, cap. 29, it. 350).

Ninguém acende uma candeia para pô-la debaixo do alqueire; põe-na, ao contrário, sobre o candeeiro, a fim de que ilumine a todos os que estão na casa.

(Mateus, 5:15)