

CONHEÇA OS ESTUDOS OFERECIDOS PELA FEDERAÇÃO ESPÍRITA BRASILEIRA

Estudo Sistematizado da Doutrina Espírita



O ESDE (Estudo Sistematizado da Doutrina Espírita) visa ao estudo metódico, contínuo e sério do Espiritismo, com programação fundamentada na Codificação Espírita, destinada ao público adulto. Objetiva proporcionar o estudo da Doutrina Espírita em conformidade com a orientação de Allan Kardec (Obras Póstumas, Projeto 1868), quando trata do estudo regular do Espiritismo “para desenvolver os princípios da Ciência e difundir o gosto pelos estudos sérios”. Para atingir seu objetivo, o Campo Experimental do ESDE em Brasília propõe-se a experimentar um modelo de trabalho cujo ponto central é o acolhimento, destacando-se dois aspectos básicos: o metodológico, que privilegia o uso da técnica do diálogo – instrumento essencial da educação de adultos; e o relacional, que destaca a liberdade e o atendimento individualizado.

Dias e horários: Sábados, das 18h30 às 20h; quartas-feiras e quintas-feiras, das 19h30 às 21h.

Campo Experimental de Brasília



Módulo VI - Reencarnação

Objetivo geral

Possibilitar o entendimento da reencarnação à luz da Doutrina Espírita.

Módulo VI - Reencarnação

Roteiro 1 - Fundamentos e finalidade da reencarnação

Roteiro 2 - Provas da reencarnação

Roteiro 3 - Retorno à vida corporal: o planejamento reencarnatório

Roteiro 4 - Retorno à vida corporal: união da alma ao corpo

Roteiro 5 - Retorno à vida corporal: a infância

Roteiro 6 - O esquecimento do passado: justificativas da sua necessidade

Roteiro 4: Retorno à vida corporal: união da alma ao corpo

Objetivos específicos

- ✓ Analisar as características do processo da união da alma ao corpo.
- ✓ Refletir sobre a responsabilidade dos pais durante o processo de união da alma ao corpo.

Esquema de Estudo deste Roteiro

3B
6Q

Bloco 1

Prelúdios do Retorno do
Espírito ao Mundo Corporal

Bloco 2

O Processo de União da
Alma ao Corpo

Bloco 3

A Gestação da Nova
Existência Corpórea

PRIMEIRO BLOCO

B1
2Q

Prelúdios do Retorno do Espírito ao Mundo Corporal

Fonte: ROCHA, Cecília (org.). *Estudo sistematizado da doutrina espírita: programa fundamental*. 3. ed. 1. imp. Brasília: FEB, 2020. vol. 1, mod. 6, rot. 4, it. 4.1, p. 237 - 240.

Planejamento reencarnatório

E1
1/1

Ao estudarmos o planejamento reencarnatório, constatamos que, dependendo da evolução do Espírito, este pode escolher as experiências a serem vivenciadas durante a existência corporal, visando à sua elevação espiritual.

O Poder de Escolha do Espírito na Reencarnação

De acordo com o seu entendimento, o Espírito tem a possibilidade de escolher o corpo no qual irá encarnar, ou apenas o tipo de vida que lhe servirá como prova?



Os Espíritos explicam...

Q1
1/4

A união da alma com este ou aquele corpo é sempre designada previamente.

“Escolhendo a prova que deseja sofrer [passar], ele pede para reencarnar.” [...]

Fonte: KARDEC, Allan. *O livro dos espíritos*. Trad. Evandro Noleto Bezerra. 1. ed. bolso. Rio de Janeiro: FEB, 2011. q. 334.

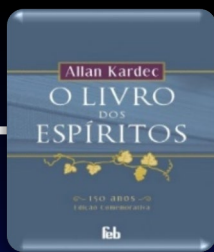
9/56

Os Espíritos continuam...

Q1
2/4

Nesse contexto, o Espírito pode “[...] também escolher o corpo, pois as imperfeições desse corpo representam provas que o auxiliarão a progredir, se vencer os obstáculos que encontrar.”

Fonte: KARDEC, Allan. *O livro dos espíritos*. Trad. Evandro Noleto Bezerra. 1. ed. bolso. Rio de Janeiro: FEB, 2011. q. 335.



Os Espíritos continuam...

Q3
3/4

É importante ressaltar que o Espírito pode solicitar para reencarnar com um determinado tipo de corpo, "[...] **mas a escolha nem sempre depende dele.**"

Fonte: KARDEC, Allan. *O livro dos espíritos*. Trad. Evandro Noleto Bezerra. 1. ed. bolso. Rio de Janeiro: FEB, 2011. q. 335.



Os Espíritos concluem:

Q1
4/4

Por fim, cabe mencionar que, após a escolha, se o Espírito recusasse o corpo que havia escolhido, “[...] sofreria muito mais do que aquele que não tivesse tentado nenhuma prova.”

Fonte: KARDEC, Allan. *O livro dos espíritos*. Trad. Evandro Noleto Bezerra. 1. ed. bolso. Rio de Janeiro: FEB, 2011. q. 335-a.

12/56

Prelúdios do Retorno à Vida Corpórea

Considerando seu entendimento, qual seria o estado do Espírito no momento da união da alma ao corpo? Serenidade? Apreensão? Que tipo de reação você imagina que ele possa apresentar?



Os Espíritos explicam...

Q2
1/7

Quando chega o momento da reencarnação, geralmente, os Espíritos o pressentem, "[...] como o cego sente o fogo de que se aproxima." [...]

Fonte: KARDEC, Allan. *O livro dos espíritos*. Trad. Evandro Noleto Bezerra. 1. ed. bolso. Rio de Janeiro: FEB, 2011. q. 330.



Os Espíritos continuam...

Q2
2/7

Esse momento é, para o Espírito, comparável ao “[...] de um viajante que embarca para uma travessia perigosa e que não sabe se encontrará ou não a morte nas ondas que enfrenta.”

Fonte: KARDEC, Allan. *O livro dos espíritos*. Trad. Evandro Noleto Bezerra. 1. ed. bolso. Rio de Janeiro: FEB, 2011. q. 330.



Kardec comenta ...

Q2
3/7

"O viajante que embarca sabe a que perigo se expõe, mas não sabe se naufragará. Dá-se o mesmo com o Espírito: conhece o gênero das provas a que se submete, mas não sabe se sucumbirá." [...]

Fonte: KARDEC, Allan. *O livro dos espíritos*. Trad. Evandro N. Bezerra. 1. ed. bolso. Rio de Janeiro: FEB, 2011. comentário de Kardec à q. 340.

Imagem: <https://tvmundomaior.com.br/wp-content/uploads/2018/09/kardec2.jpg>



Os Espíritos esclarecem...

Q2
4/7

Nesse momento, o Espírito é tomado por “[...] uma ansiedade muito grande, pois as provas da sua existência o retardarão ou o farão avançar, conforme as tiver bem ou mal suportado.”

Fonte: KARDEC, Allan. *O livro dos espíritos*. Trad. Evandro Noleto Bezerra. 1. ed. bolso. Rio de Janeiro: FEB, 2011. q. 341. 17/56



Kardec comenta...

Q2
5/7

[...] "Assim como a morte do corpo é uma espécie de renascimento para o Espírito, a reencarnação é uma espécie de morte ou, antes, de exílio, de clausura." [...]

Fonte: KARDEC, Allan. *O livro dos espíritos*. Trad. Evandro N. Bezerra. 1. ed. bolso. Rio de Janeiro: FEB, 2011. comentário de Kardec à q. 340.

Imagem: <https://tvmundomaior.com.br/wp-content/uploads/2018/09/kardec2.jpg>

18/56



Kardec continua...

Q2
6/7

[...] "Ele deixa o mundo dos Espíritos pelo mundo corporal, como o homem deixa o mundo corporal pelo mundo dos Espíritos." [...]

Fonte: KARDEC, Allan. *O livro dos espíritos*. Trad. Evandro N. Bezerra. 1. ed. bolso. Rio de Janeiro: FEB, 2011. comentário de Kardec à q. 340.

Imagem: <https://tvmundomaior.com.br/wp-content/uploads/2018/09/kardec2.jpg>



Kardec conclui:

Q2
7/7

[...] "Então, nesse momento supremo, como o do homem em agonia [**morte**], a perturbação se apodera do Espírito, persistindo até que a nova existência esteja nitidamente firmada." [...]

Fonte: KARDEC, Allan. *O livro dos espíritos*. Trad. Evandro N. Bezerra. 1. ed. bolso. Rio de Janeiro: FEB, 2011. comentário de Kardec à q. 340.

Imagem: <https://tvmundomaior.com.br/wp-content/uploads/2018/09/kardec2.jpg>

20/56

SEGUNDO BLOCO

O Processo de União da Alma ao Corpo

Fonte: ROCHA, Cecília (org.). *Estudo sistematizado da doutrina espírita: programa fundamental*. 3. ed. 1. imp. Brasília: FEB, 2020. vol. 1, mod. 6, rot. 4, it. 4.1.1, p. 240 - 242.

A Concepção ou Fertilização na Visão Espírita

E3
1/1

Segundo a visão espírita, o processo de união da alma ao corpo engloba todas as etapas de ligação do Espírito reencarnante ao seu corpo em formação.

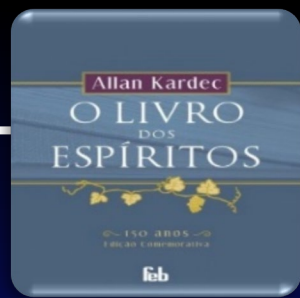
Fonte: KARDEC, Allan. *O livro dos espíritos*. Trad. Evandro Noleto Bezerra. 1. ed. bolso. Rio de Janeiro: FEB, 2011. q. 344.

22/56

A Concepção ou Fertilização na Visão Espírita

Considerando esse conceito,
em sua opinião, quando se
inicia a união do Espírito ao
corpo físico? Alguma ideia?

Fonte: KARDEC, Allan. *O livro dos espíritos*. Trad. Evandro N. Bezerra.
1. ed. bolso. Rio de Janeiro: FEB, 2011. q. 344.



Os Espíritos da Codificação respondem...

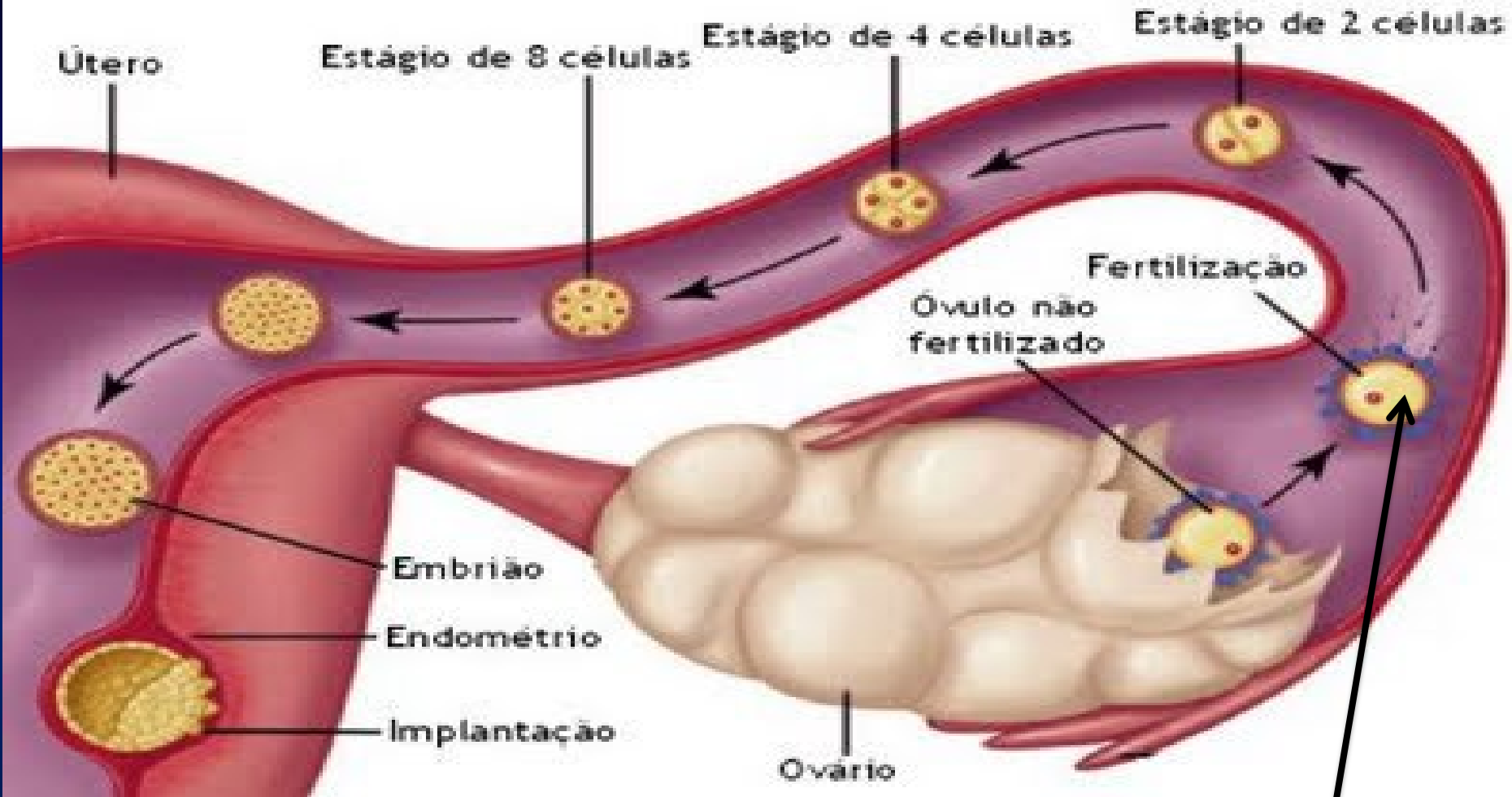
Q3
1/7

"A união começa na **concepção**, mas só se completa no momento do nascimento." [...]

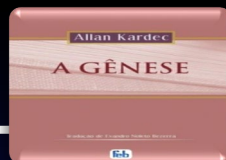
Fonte: KARDEC, Allan. *O livro dos espíritos*. Trad. Evandro Noletto Bezerra. 1. ed. bolso. Rio de Janeiro: FEB, 2011. q. 344.

A Concepção na Visão Espírita

Q3
2/7



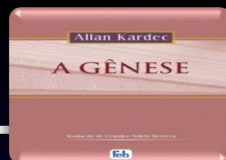
No momento da fertilização.



Kardec assim explica...

Q3
3/7

"Quando um Espírito tem de encarnar num corpo humano em vias de formação, um **laço fluídico**, que mais não é do que uma **expansão do seu perispírito**, o liga ao gérmen [**embrião**] que o atrai por uma força irresistível, desde o momento da concepção." [...]



Kardec assim explica...

Q3
4/7

[...] “À medida que o gérmen se desenvolve, o laço se encurta [aperta]. Sob influência do princípio vital-material do gérmen, o perispírito, que possui certas propriedades da matéria, se une molécula a molécula, ao corpo que se forma.” [...]



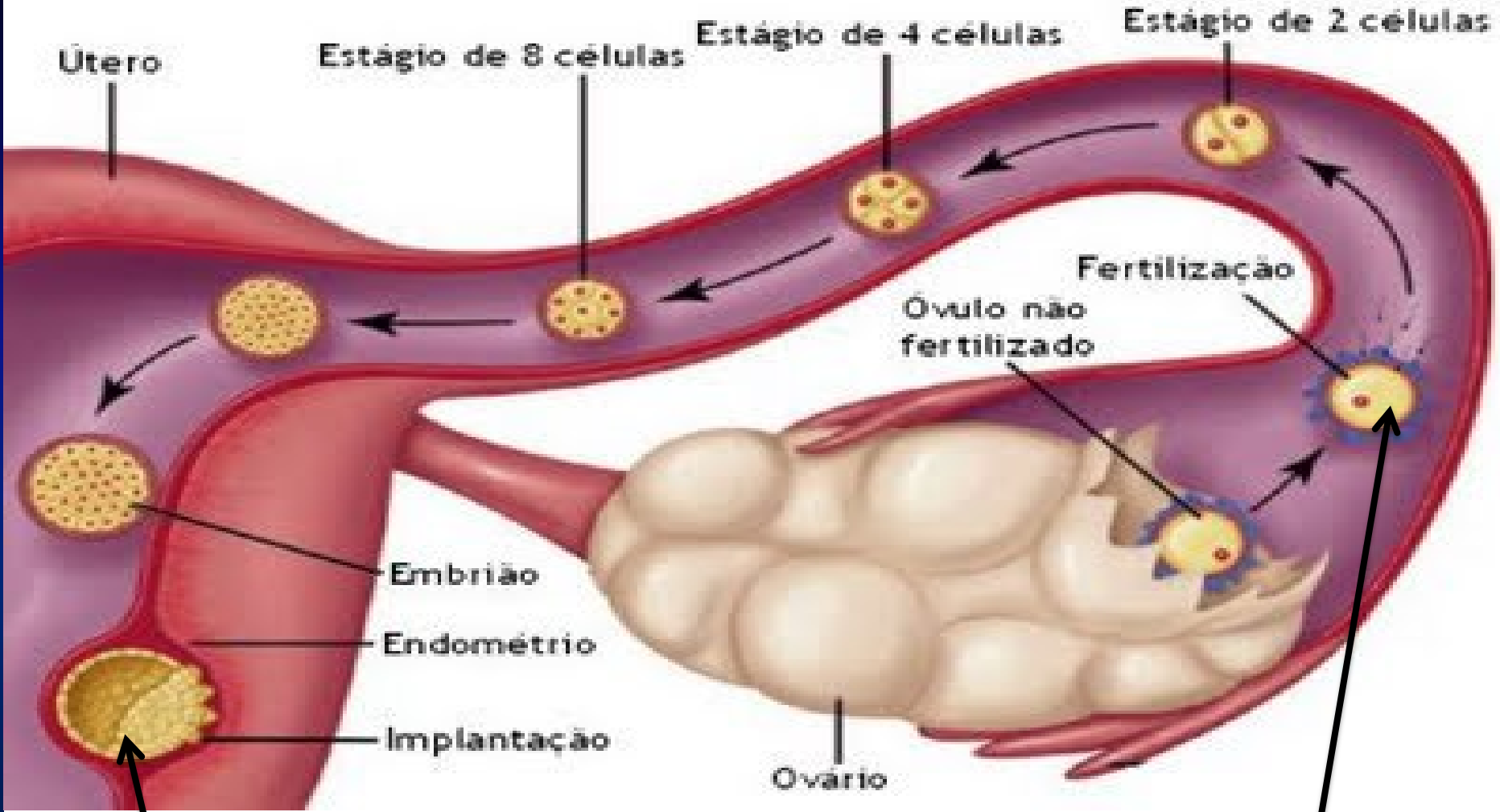
Momento da Concepção, conforme a Medicina...

Q3
5/7

A **concepção** somente se inicia com a nidadação, ou seja, quando o blastocisto [embrião com 5 a 7 dias de **vida**] se implanta no útero.

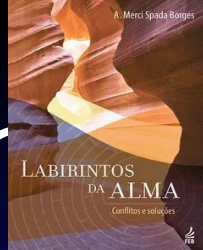
Uma Viagem de 5 a 7 dias!

Q3
6/7



Concepção na visão médica

Fecundação

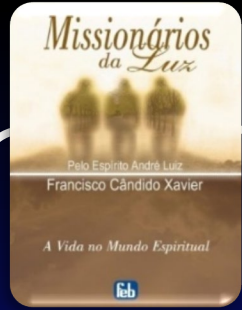


Momento da Concepção conforme a Doutrina Espírita

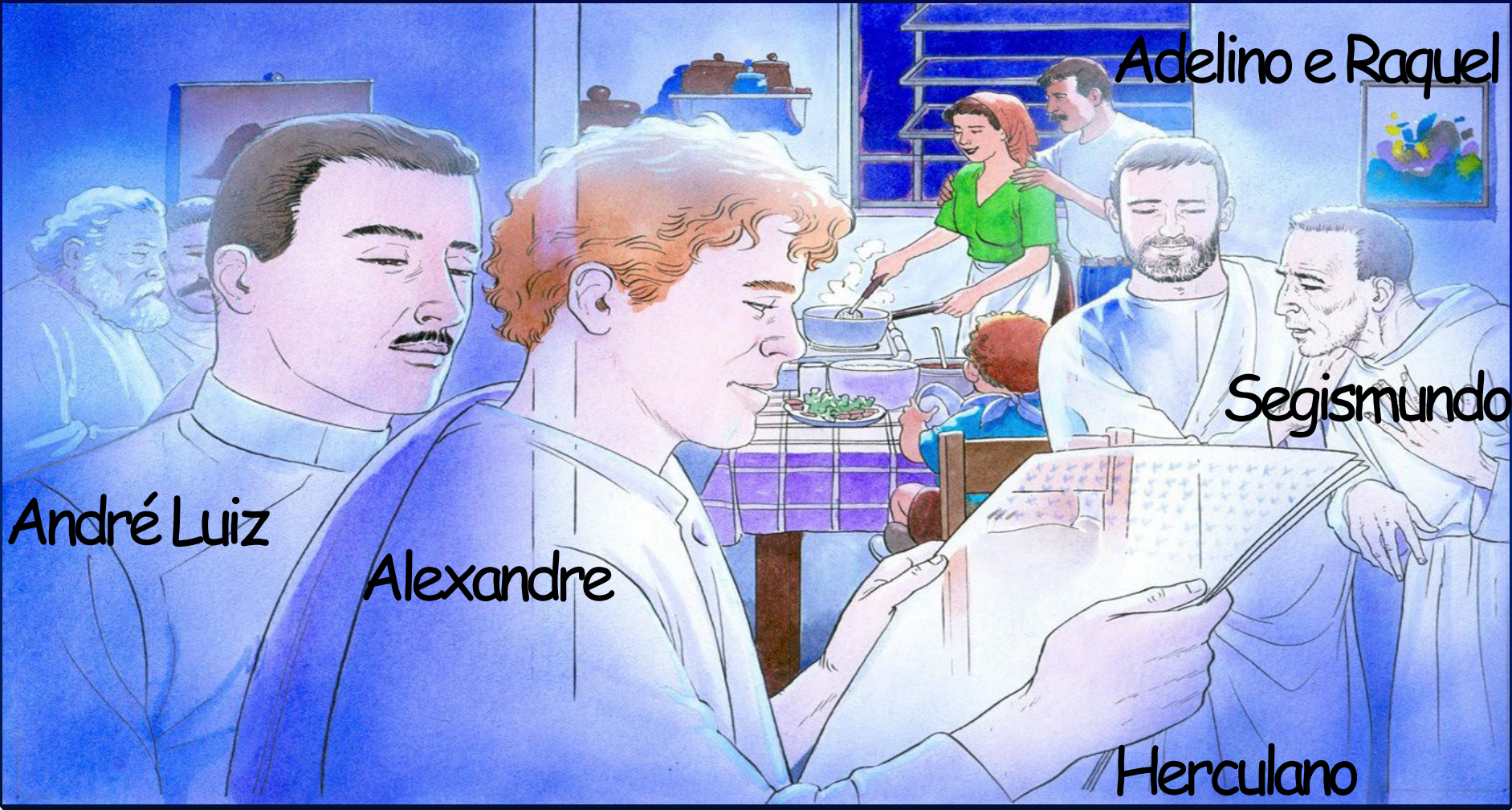
Q3
7/7

"Sendo a existência do Espírito anterior à existência do corpo, sendo o **perispírito** o corpo sutil do Espírito e o **instrumento modelador do corpo**, ao qual se liga molécula a molécula, é fácil deduzir que a **sua ligação à matéria** ocorre logo após a união do óvulo e do **espermatozoide.**"

Fonte: BORGES, Aparecida. M. Spada. *Labirintos da alma*. 1. ed. Brasília: FEB, 2014. Cap. 2, p. 34-35.



O Caso da Reencarnação do Espírito Segismundo



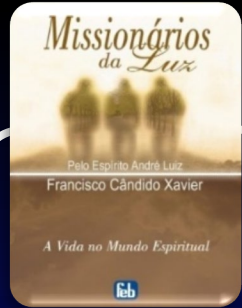
André Luiz

Alexandre

Adelino e Raquel

Segismundo

Herculano



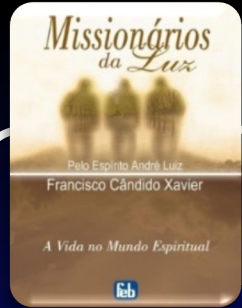
O Caso da Reencarnação do Espírito Segismundo

E7
2/9

Segismundo preparava-se para renascer como filho do casal Adelino e Raquel, com o objetivo de resgatar débitos do passado;

Fonte: XAVIER, F. C. *Missionários da luz*. Pelo Espírito André Luiz. 1. ed. esp. Rio de Janeiro: FEB. cap. 13, 2003. p. 195 - 212.

32/56



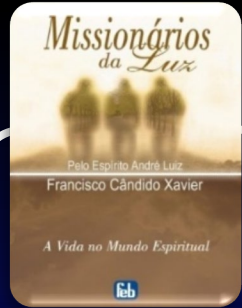
O Caso da Reencarnação do Espírito Segismundo

E7
3/9

Em uma encarnação anterior, Segismundo assassinou Adelino, motivado por uma intensa paixão por Raquel, que posteriormente acabou em um prostíbulo;

Fonte: XAVIER, F. C. *Missionários da luz*. Pelo Espírito André Luiz. 1. ed. esp. Rio de Janeiro: FEB. cap. 13, 2003. p. 195 - 212.

33/56



O Caso da Reencarnação do Espírito Segismundo

E7
4/9

Todos desencarnaram, cada um ao seu tempo, sob intensas vibrações de ódio. No plano espiritual, o casal comprometeu-se a receber Segismundo como filho;

Fonte: XAVIER, F. C. *Missionários da luz*. Pelo Espírito André Luiz. 1. ed. esp. Rio de Janeiro: FEB. cap. 13, 2003. p. 195 - 212.

34/56



Plano
espiritual

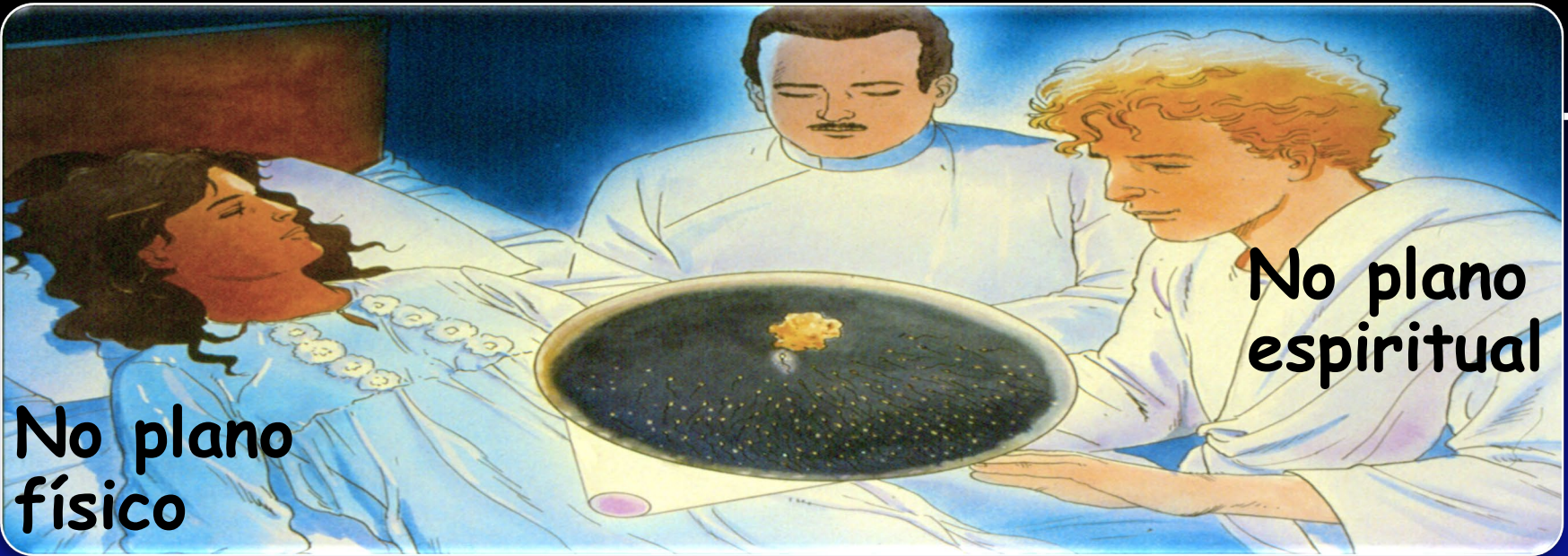
Quatro horas após a união genésica do casal, os Espíritos, responsáveis pelo processo iniciam a magnetização e a redução da forma do corpo perispiritual de Segismundo, que gradativamente vai perdendo a lucidez;

No plano
espiritual



E7
6/9

Posteriormente, Segismundo, em sua forma infantil, é entregue ao casal, desdobrado, e se liga fortemente a Raquel, tornando-se alma de sua alma e, em breve, seria carne de sua carne;



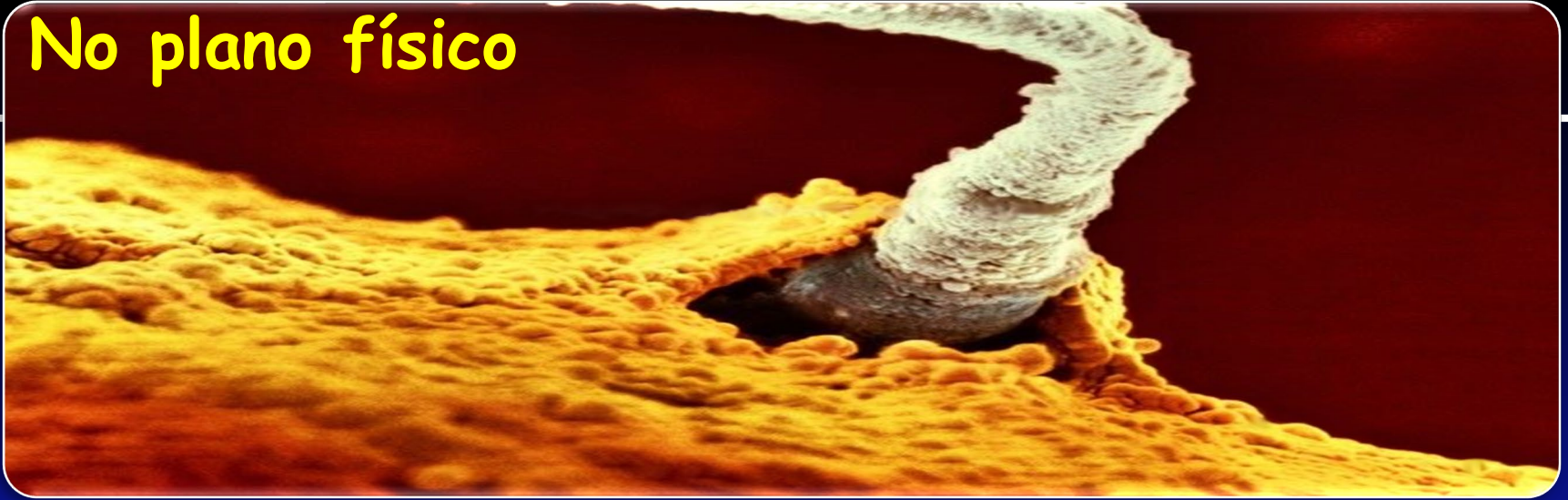
No plano físico

No plano espiritual

Antes da fertilização, entre os milhares de espermatozoides, um deles, o mais adequado para formação do corpo idealizado de Segismundo, é magnetizado;

No plano físico

E7
8/9



O espermatozoide magnetizado, dispondo de energia adicional, chega primeiro ao alvo, rompe a cutícula e penetra no óvulo, levando pouco mais de quatro minutos para alcançar seu núcleo e, assim, fertilizá-lo;

Fonte: XAVIER, F. C. *Missionários da luz*. Pelo Espírito André Luiz. 1. ed. esp. Rio de Janeiro: FEB. cap. 13, 2003. p. 250 - 251.

Imagem (slide 35/39): <https://www.vendas.projetoimagem.com.br/products.php?product=a-reencarna%E7%E3o-de-segismundo-%28mission%E1rios-da-luz%29>.

38/56

No plano
espiritual



E7
9/9

Sob o influxo magnético dos Construtores Espirituais, a forma reduzida de Segismundo é ajustada ao útero materno, concluindo assim a operação inicial de ligação do processo reencarnatório.

O Caso da Reencarnação do Espírito Segismundo

Seria o procedimento de encarnação de Segismundo uma regra geral para todos os casos de reencarnação? Qual é a sua interpretação?

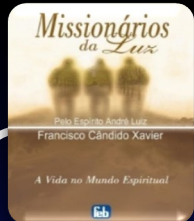


O Espírito Alexandre explica...

Q4
1/3

Os “[...] processos de reencarnação, tanto quanto os da morte física, diferem ao infinito, não existindo, segundo cremos, dois absolutamente iguais.” [...]

Fonte: XAVIER, F. C. *Missionários da luz*. Pelo Espírito André Luiz. 1. ed. esp. Rio de Janeiro: FEB. cap. 13, 2003. p. 233.



O Espírito Alexandre continua...

Q4
2/3

[...] “Há companheiros de grande elevação que, ao voltarem à esfera mais densa em apostolado de serviço e iluminação, quase dispensam o nosso concurso.” [...]

Fonte: XAVIER, F. C. *Missionários da luz*. Pelo Espírito André Luiz. 1. ed. esp. Rio de Janeiro: FEB. cap. 13, 2003. p. 233.



O Espírito Alexandre conclui:

Q4
3/3

[...] "Outros irmãos nossos, contudo, procedentes de zonas inferiores, necessitam de cooperação muito mais complexa que a exercida no caso de Segismundo." [...]

Fonte: XAVIER, F. C. *Missionários da luz*. Pelo Espírito André Luiz. 1. ed. esp. Rio de Janeiro: FEB. cap. 13, 2003. p. 233.

TERCEIRO BLOCO

B3
2Q

A Gestação da Nova Existência Corpórea

Fonte: ROCHA, Cecília (org.). Estudo sistematizado da doutrina espírita: programa fundamental. 3. ed. 1. imp. Brasília: FEB, 2020. vol. 1, mod. 6, rot. 4, it. 4.1.2, p. 242 - 244.

O Estado do Espírito: Concepção ao Nascimento

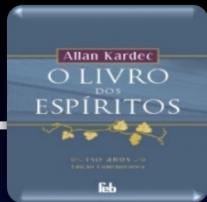
Com base no caso da reencarnação de Segismundo, o que podemos inferir sobre o estado do Espírito no intervalo entre a concepção e o nascimento? Ele mantém todas as suas faculdades? Alguma ideia?

Fonte: KARDEC, Allan. *O livro dos espíritos*. Trad. Evandro N. Bezerra. 1. ed. bolso. Rio de Janeiro: FEB, 2011. q. 351.

Os Espíritos explicam...

R5
1/3

"Mais ou menos, conforme a época, porque ainda não está encarnado, apenas ligado. A partir da concepção, o Espírito começa a ser tomado de perturbação, que o adverte de que chegou o momento de começar nova existência [...]."



Os Espíritos continuam...

R5
2/3

Essa “[...] perturbação vai crescendo até o nascimento. Nesse intervalo, seu estado é mais ou menos o de um Espírito encarnado durante o sono do corpo.” [...]



Os Espíritos concluem:

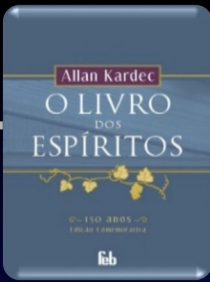
R5
3/3

"A medida que a hora do nascimento se aproxima, suas ideias se apagam, assim como a lembrança do passado, de que não tem mais consciência, como homem [Espírito encarnado], logo que entra na vida."

Fonte: KARDEC, Allan. *O livro dos espíritos*. Trad. Evandro Noleto Bezerra. 1. ed. bolso. Rio de Janeiro: FEB, 2011. q. 351.

União Alma-Corpo: Aspectos Morais

Compreendendo que a união da alma ao corpo se inicia no momento da fertilização, que implicações morais podemos deduzir desse fato?



Dos ensinamentos espíritas, podemos deduzir que...

Q5
1/2

Qualquer interrupção intencional no processo reencarnatório, que começa na fertilização e se completa com o nascimento da criança, representa uma grave infração à Lei Divina. É aborto!

Fonte: KARDEC, Allan. *O livro dos espíritos*. Trad. Evandro Noleto Bezerra. 1. ed. bolso. Rio de Janeiro: FEB, 2011. q. 358.



Os Espíritos afirmam:

Q5
2/2

[...] “Uma mãe, ou qualquer outra pessoa, cometerá crime sempre que tirar a vida de uma criança antes do nascimento, pois está impedindo uma alma de suportar as provas de que serviria de instrumento o corpo que estava se formando.”

Fonte: KARDEC, Allan. *O livro dos espíritos*. Trad. Evandro Noleto Bezerra. 1. ed. bolso. Rio de Janeiro: FEB, 2011. q. 358.

Destques para Reflexão!

Retorno à vida
corporal: união da alma
ao corpo

Estado Psíquico da Gestante

- ✓ O estado da gestante se assemelha “[...] ao de uma criatura hipnotizada a longo prazo. Tem o campo psíquico invadido pelas impressões e vibrações do Espírito [...]” reencarnante.

Estado Psíquico da Gestante

- ✓ [...] "Quando o futuro filho não se encontra suficientemente equilibrado diante da Lei, e isso acontece quase sempre, a mente maternal é suscetível de registrar os mais estranhos desequilíbrios [...]."

Estado Psíquico da Gestante

- ✓ Isso ocorre “[...] porque, à maneira de um médium, estará transmitindo opiniões e sensações da entidade que a empolga [influencia].”

OBRAS CONSULTADAS

